

**Аналітичний огляд  
ринку свинарства України  
за 2012 рік**



Аналітичний департамент Національного рейтингового агентства «Рюрік» проаналізував статистичну інформацію ринку свинарства України за 2012 рік. Проведений аналіз дозволив зробити нижченаведені висновки.

Протягом 2012 року тенденції на ринку свинарства були такі:

1. Збільшення обсягів імпорту свинини майже в 2 рази. Обсяг імпортованої свинини збільшився на 88,89% (або на 136,0 тис. тонн) та станом на 01.01.2013 р. становив 289 тис. тонн;
2. Зростання середньодобових приростів свиней на вирощуванні та відгодівлі у сільськогосподарських підприємствах на 8,21% (34 грами). Станом на 01.01.2013 р. середньодобові прирости свиней на вирощуванні та відгодівлі у с/г підприємствах становили 448 грамів;
3. Незмінний обсяг реалізації свиней на забій, який станом на початок 2013 року склав 968,5 тис. тонн (у живій масі);
4. Зниження обсягів виробництва свинини на 3,6 тис. тонн (у забійній масі). Станом на 01 січня 2013 року обсяг виробництва свинини становив 700,8 тис. тонн (у забійній масі).

Протягом 2012 року поголів'я свиней в Україні збільшилось на 2,76% (або на 203,5 тис. голів) та станом на 01 січня 2013 року дорівнювало 7 576,7<sup>1</sup> тис. голів. Разом з тим, слід відмітити, що найбільше зростали обсяги чисельності поголів'я свиней у таких областях як: Полтавська (30,11% або 94 тис. голів), Харківська (9,72% або 20,6 тис. голів) та Тернопільська (8,01% або 27,6 тис. голів), в той час як поголів'я свиней в Миколаївській, Дніпропетровській областях та АР Крим зменшилось на 10,46% (16,3 тис. голів), 7,22% (39,4 тис. голів) та 6,5% (11 тис. голів) відповідно.

На рис. 1.1 зображено динаміку поголів'я свиней в Україні протягом 01.01.2006 р. – 01.01.2013 р.

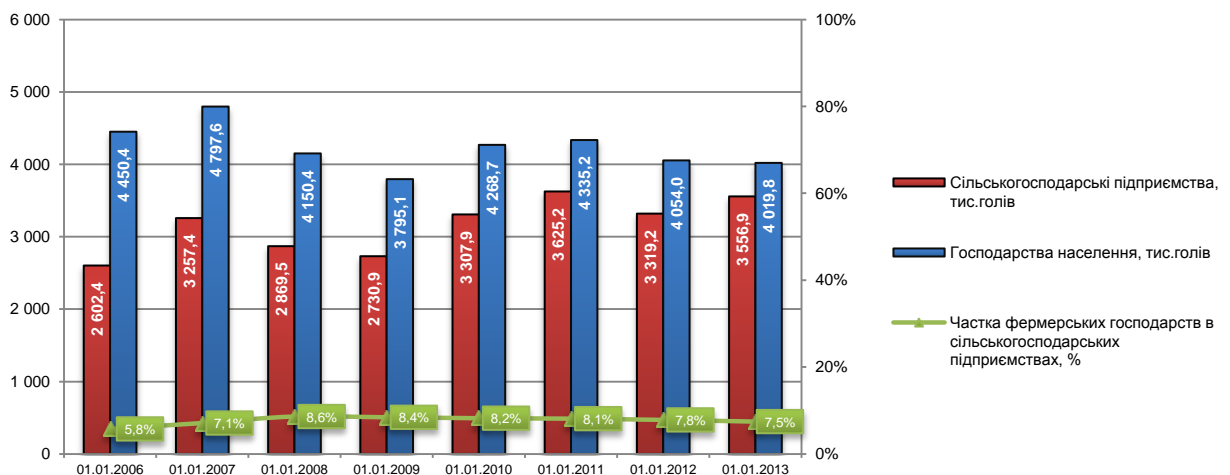


Рис. 1.1. Динаміка поголів'я свиней в Україні протягом 01.01.2006 р. – 01.01.2013 р.

Як і в попередніх періодах, незважаючи на незначне зменшення (2 п.п.), переважна частка поголів'я свиней належала господарствам населення, станом на 01 січня 2013 року складала 53% від загального обсягу поголів'я свиней господарств усіх категорій. На

<sup>1</sup> За даними Державного комітету статистики України: <http://ukrstat.gov.ua>

початку 2013 року частка поголів'я свиней, що належить сільськогосподарським підприємствам становить 47% від загального обсягу поголів'я свиней господарств усіх категорій. Частка ж фермерських господарств залишається незначною та складає лише 4% від загального обсягу господарств усіх категорій (або 7,5% обсягу сільськогосподарських підприємств).

На рис. 1.2. представлено групування сільськогосподарських підприємств за наявністю свиней на 01 січня 2013 року.

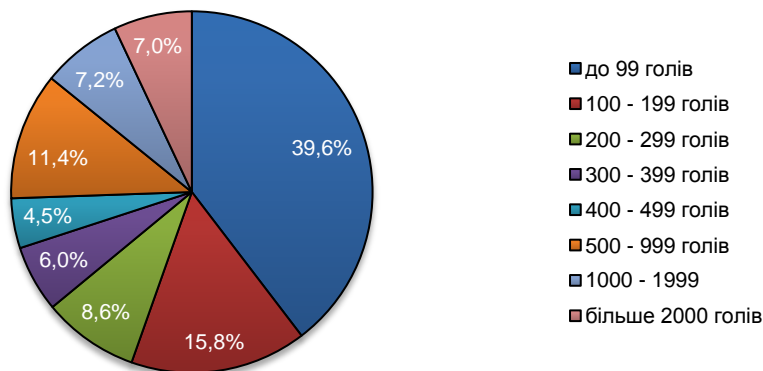


Рис. 1.2 групування сільськогосподарських підприємств за наявністю свиней на 01 січня 2013 року.

Станом на 01 січня 2013 року на території України функціонувало 3 741 сільськогосподарське підприємство. Переважна частина підприємств (64% від загальної кількості) мала в своєму розпорядженні до 300 голів свиней (в т.ч. у 1 482 (39,6%) підприємств знаходилось у власності до 99 голів свиней). Частка ж великих підприємств, які мали у своїй власності більше 1000 голів є низькою та станом на 01 січня 2013 року складає лише 14,2% від загальної кількості сільськогосподарських підприємств.

На рис. 1.3 представлено рух поголів'я свиней протягом 2006 – 2012 рр.

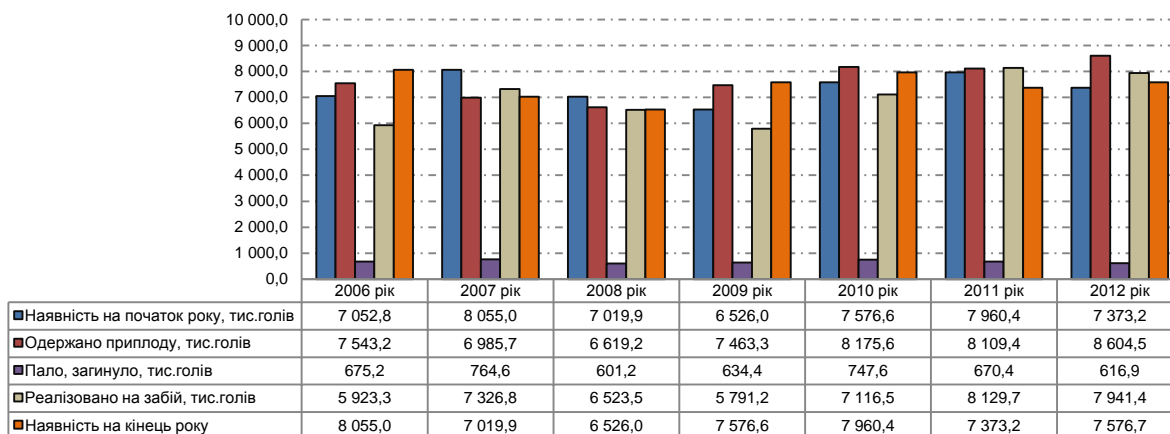


Рис. 1.3. Рух поголів'я свиней протягом 2006 року – 2012 року, тис. голів.

Значне зростання приплоду свиней за одночасного зниження кількості свиней, що загинули та зменшення кількості свиней, реалізованих на забій, зумовило збільшення чисельності поголів'я свиней протягом 2012 року. Протягом 2012 року обсяг приплоду свиней збільшився на 6,11% (495,1 тис. голів) та становив 8 604,5 тис. голів. Кількість свиней, що загинули, та кількість реалізованих свиней на забій протягом 2012 року

зменшилась та станом на початок 2013 року становить 616,9 тис. голів та 7 941,4 тис. голів відповідно.

В 2012 році реалізація свиней на забій від сільськогосподарських підприємств залишилась практично на рівні 2011 року, склавши при цьому 418,7 тис. тонн (у живій масі), що лише на 0,29% більше, ніж в 2011 році (417,5 тис. тонн (у живій масі)). Реалізація ж від населення скоротилась на 0,22% (1,2 тис. тонн (у живій масі)) та станом на 01.01.2013 р. ставила 549,8 тис. тонн (у живій масі), що в свою чергу складає 56,77% сукупного обсягу реалізації. В цілому, протягом 2012 року змін обсягів реалізації свинини не відбулось.

На рис. 1.4 наведені дані щодо обсягів реалізації свинини впродовж 2006 – 2012 рр.

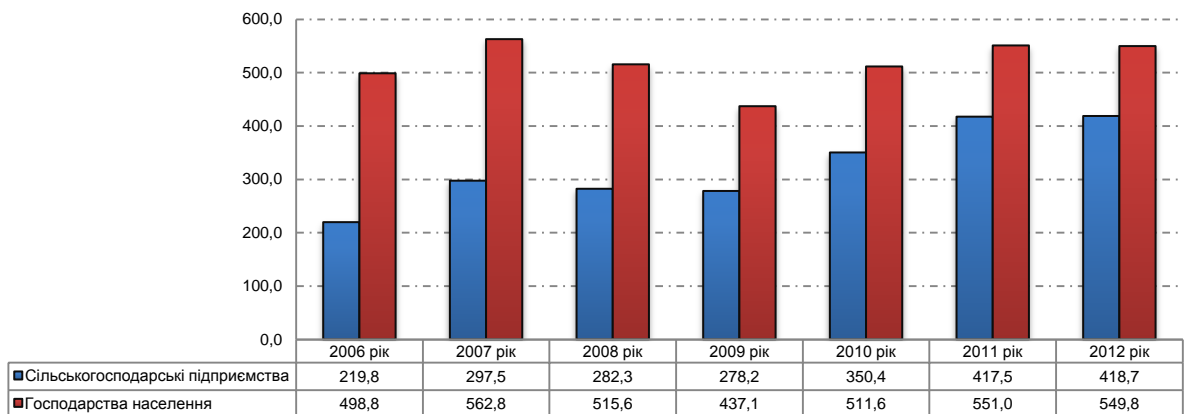


Рис. 1.4. Обсяги реалізації свинини впродовж 2006 – 2012 рр, (у живій масі, тис. тонн).

В таблиці 1.1. представлено динаміку виробництва свинини протягом 2008 – 2012 рр.

Таблиця 1.1. Динаміка виробництва свинини протягом 2008 – 2012 рр.

Показник / Дата	2008 рік	2009 рік	2010 рік	2011 рік	2012 рік	Відхилення 2011 – 2012 рр.	
						Абсолютне	Відносне
Сільськогосподарські підприємства, у забійній масі; тис. т	211,3	207,1	255,9	305,1	303,8	-1,30	-0,43%
Господарства населення, у забійній масі; тис. т	378,6	319,4	375,3	399,3	397	-2,30	-0,58%
<b>Господарства усіх категорій, у забійній масі; тис. т</b>	<b>589,9</b>	<b>526,5</b>	<b>631,2</b>	<b>704,4</b>	<b>700,8</b>	<b>-3,60</b>	<b>-0,51%</b>
Витрати кормів на 1 ц приросту свиней, ц кормових одиниць	6,5	6,59	5,98	5,37	5,39	0,02	0,37%
Імпорт, тис. т	249	225	193	153	289	136,00	88,89%
Експорт, тис. т	1	0	1	14	25	11,00	78,57%
Ємкість ринку, тис. т	837,9	751,5	823,2	843,4	964,8	121,40	14,39%
Фонд споживання у розрахунку на 1 особу, кг	17,7	16,1	18,0	18,6	21,1	2,50	13,44%

Протягом 2012 року спостерігалось зниження обсягів виробництва свинини на 3,6 тис. тонн (у забійній масі) (у т.ч. зниження обсягів виробництва свинини за участі сільськогосподарських підприємств та господарств населення на 1,3 тис. тонн та 2,3 тис. тонн відповідно). Також слід відмітити, що витрати кормів на 1 центнер приросту свиней впродовж 2012 року збільшились на 0,37% та станом на 01 січня 2013 року дорівнювали 5,39 ц кормових одиниць (у т.ч. 5,19 ц кормових одиниць – концентровані корми).

Так, на початку 2012 року, ціни<sup>2</sup> на основні види кормів були наступними: 1) шрот соняшниковий (39% протеїн) – 1 148,88 грн./т; 2) шрот соєвий (49% протеїн) – 4 207,07 грн./т; 3) макуха соняшникова (34% протеїн) – 1 186,61 грн./т; 4) макуха соєва (40% протеїн) – 3 272,30 грн./т.

Однак вже на початку 2013 року ціни на корм різко збільшилися: 1) шрот соняшниковий (39% протеїн) – 3 290,84 грн./т; 2) шрот соєвий (49% протеїн) – 5 708,84 грн./т; 3) макуха соняшникова (34% протеїн) – 2 834,72 грн./т; 4) макуха соєва (40% протеїн) – 4 702,08 грн./т.

В свою чергу, значне збільшення обсягу сукупного імпорту свинини (на 88,89% або на 136,0 тис. тонн) протягом 2012 року також вплинуло на обсяги виробництва. Станом на 01 січня 2013 року в Україну було ввезено 289 тис. тонн свинини (у т.ч. свинина свіжа, охолоджена або морожена – 207,7 тис. тонн). Окремо слід зазначити, що переважна більшість імпортованої свинини (свіжої, охолодженої або мороженої) була завезена в Україну з Бразилії (майже 60% (або 122,76 тис. тонн) обсягу імпортованої свинини (напівфабрикатів)) та країн Європи (сукупний обсяг імпорту свинини (напівфабрикатів) з європейських країн станом на 01.01.2013 р. дорівнював 80,82 тис. тонн (38,91%)). Сукупна вартість імпортованої свинини (напівфабрикатів) станом на 01 січня 2013 року дорівнювала 446,03 млн. дол. США. Разом з тим, слід відмітити, що зростання попиту переробників на сировину було викликане збільшенням експорту м'ясних продуктів до Росії (зацікавленість в імпортній свинині зумовлена тим, що закордоном ціни на свиней нижчі, ніж в Україні).

Так, середня ціна на свиней в ЄС на початку 2013 року становила 1,67 євро/кг, при цьому найнижчі ціни на свиней були в Австрії – 1,54 євро/кг, а найвищі – в Італії (1,84 євро/кг) та Великобританії (1,89 євро/кг). В Україні ціни на свиней у живій вазі (за даними переробних підприємств) на початку 2013 року були наступні: ціна на свиней м'ясного типу становила 18,64 грн./кг (19,38 грн./кг на початку 2012 року), ціна на свиней II категорії дорівнювала 17,53 грн./кг (17,51 грн./кг на початку 2012 року). Однак, незважаючи на зростання цін на м'ясо свиней, слід відмітити, що вартість кормів протягом 2012 року зростала набагато інтенсивнішими темпами, ніж вартість свинини, що в свою чергу, підвищує собівартість виробленої продукції та створює додаткове навантаження на фінансовий стан виробників свинини.

Як і в попередніх періодах, виробники свинини орієнтуються переважно на внутрішній ринок. Сукупний експорт свинини впродовж 2012 року збільшився на 78,57% (11 тис. тонн) та на початок 2013 року становив 25 тис. тонн (у т.ч. свинина свіжа, охолоджена або морожена – 20,21 тис. тонн). Протягом 2012 року українські виробники експортували свою продукцію (свинину свіжу, охолоджену або морожену) переважно в Росію (98,09% обсягу сукупного експорту свинини (напівфабрикатів)). Загальна вартість експортованої свинини (свіжої, охолодженої або мороженої) станом на 01 січня 2013 року становила 92,64 млн. дол. США.

На рис. 1.5 представлено динаміку ємності ринку свинини протягом 2008 року – 2012 року.

<sup>2</sup> За даними <http://www.piqua.info>

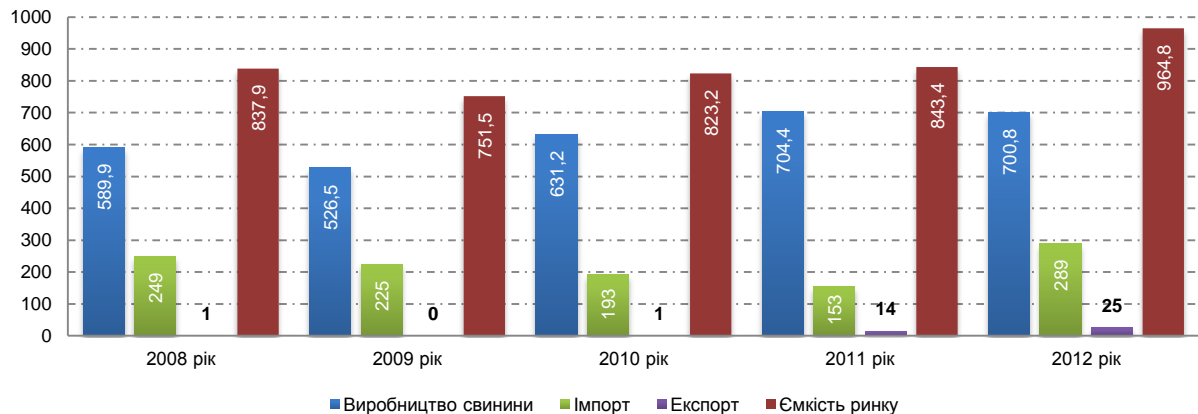


Рис. 1.5. Ємкість ринку свинини протягом 2008 року – 2012 року, тис. тонн.

Протягом 2012 року ємкість ринку свинини (виробництво – експорт + імпорт) збільшилась на 14,39% (121,4 тис. тонн). За річного фонду споживання м'яса на рівні 2,6 млн. тонн, станом на 01 січня 2013 року у розрахунку на 1 особу припадає 54,4 кг м'яса (у т.ч. 23,8 кг – м'ясо птиці, 8,5 кг – яловичина та 1,0 кг – інші види м'яса). Фонд споживання свинини станом на 01 січня 2013 року у розрахунку на 1 особу становив 21,1 кг та в свою чергу, збільшився на 2,5 кг (13,44%) в порівнянні з аналогічним періодом 2012 року. Зважаючи на те, що рекомендована Міністерством охорони здоров'я річна норма споживання м'яса однією особою становить 80 кг, внутрішній ринок має резерв до збільшення споживання, однак стримуючим фактором у цьому є низький рівень попиту на продукцію.

Додатковий фактор, який стримує розвиток свинарства в Україні – загострення конкуренції на ринку м'яса та м'ясопродукції. Як правило, переважна частина споживачів віддає перевагу більш дешевому м'ясу птиці (у т.ч. курячому). На початку 2013 року ціни<sup>3</sup> на свинину були майже в 2 рази вищі, ніж на курятину. Так, оптово-відпускна ціна на м'ясо свиней становила 31,92 грн./кг, роздрібна ціна на м'ясо свиней становила 41,15 грн./кг. В свою чергу, оптово-відпускна ціна на м'ясо курей становила 17,09 грн./кг, роздрібна ціна на м'ясо курей становила 21,28 грн./кг.

Однією з негативних причин впливу на розвиток галузі є низька купівельна спроможність населення. У січні 2013 року середньомісячна заробітна плата становила 3 тис. грн., що на 10,21% більше, ніж в аналогічному періоді 2012 року. Один з найнижчих рівнів оплати праці спостерігався у секторі сільського господарства (1 953 грн.), більшою за інші – у фінансовій та страховій діяльності (5 925 грн). Індекс реальної заробітної плати у січні 2013 року порівняно з аналогічним періодом 2012 року зріс на 10,2%. Разом з тим, відбулось підвищення цін (тарифів) на товари та послуги (в т.ч. транспорт та комунальні послуги). В січні 2013 року індекси споживчих цін в порівнянні з січнем минулого року зросли на м'ясо та м'ясопродукти на 0,9%, хліб на 3,3%, водопостачання на 5,2%, квартирну плату на 1,3%, охорону здоров'я на 2,0% та транспортні послуги на 3,1%.

Обсяги виробництва свинини в Україні залежать, насамперед, від ціноутворення на даний вид продукції. Для забезпечення прибутковості ведення свинарства необхідно здійснювати державні інтервенції на тваринницьку продукцію. Це дасть можливість забезпечити продовольчу безпеку в державі, гарантувати виробникам мінімальні ціни на м'ясну продукцію, підвищувати їх економічні інтереси та стимули, наситити внутрішній

<sup>3</sup> За даними <http://www.pigua.info>

ринок свининою в повній мірі виходячи з науково обґрунтованих норм споживання м'яса в розрахунку на одну особу. Також, доцільно було б регулярно надавати кредитну підтримку (кредитну субсидію) виробникам тваринницької продукції, яка може бути направлена на модернізацію виробництва для комплексного застосування інтенсивних технологій, а це в свою чергу впливатиме на конкурентоспроможність продукції.

Огляд підготовлено аналітичним департаментом НРА «Рюрік» на основі офіційних даних Державного комітету статистики України (режим доступу: <http://ukrstat.gov.ua>)

Повні версії аналітичних оглядів завжди є у вільному доступі на офіційному сайті НРА «Рюрік» (<http://rurik.com.ua>)

Відповідальний за випуск: Директор з розвитку НРА «Рюрік», к.е.н., Долінський Леонід Борисович, тел. (044) 383-04-76

Відповідальний аналітик: Першин Дмитро Олександрович, тел. (044) 484-00-53 (вн. 117)





Огляд підготовлено аналітичним департаментом НРА «Рюрік» на основі офіційних даних Державного комітету статистики України (режим доступу: <http://ukrstat.gov.ua>)

За більш детальною інформацією з питань макроекономічних та галузевих оглядів звертайтеся до офіційного сайту НРА «Рюрік» (<http://rurik.com.ua>) або за телефоном (044) 383-04-76.

НРА «Рюрік» надає Вам право копіювати документи, надруковані або опубліковані на офіційному сайті тільки для некомерційного використання в межах Вашої організації виключно за умови посилання на НРА «Рюрік», як джерело інформації. Користуючись цим правом, Ви погоджуєтесь, що дія визначених тут авторських і суміжних прав поширюється на будь-яку зроблену в такий спосіб копію цих документів. Кожен опублікований НРА «Рюрік» документ може містити також й інші положення про охорону прав власності й авторських прав щодо цього документа. Крім вищезазначеного, ніщо з наведеного тут не може означати передачі будь-кому будь-яким чином будь-яких авторських чи суміжних прав НРА «Рюрік» або третій стороні. Будь-який продукт, процес або технологія, зазначена в цьому документі, може бути об'єктом інших прав інтелектуальної власності НРА «Рюрік» і може не бути ліцензованою.

Ця публікація надається за принципом «як є», без жодних гарантій, прямих або непрямих включно, але не обмежуючись непрямими гарантіями її товарної цінності, придатності для певних цілей або відсутності порушення авторських прав.

Будь-яка публікація НРА «Рюрік» може містити неточності й помилки. У публікації можуть вноситися зміни, які відображаються в наступних виданнях цих публікацій. НРА «Рюрік» може в будь-який момент без попереднього повідомлення вносити покращення та зміни в описану в цих публікаціях інформацію.

Якщо особа, що ознайомилася зі змістом опублікованого документа НРА «Рюрік» надсилає електронною поштою чи будь-яким іншим способом питання, коментарі, припущення й т. ін. щодо змісту документа НРА «Рюрік», вони вважаються не конфіденційними й НРА «Рюрік» не несе стосовно цієї інформації жодних зобов'язань і має право вільно використовувати, відтворювати, поширювати таку інформацію без будь-яких обмежень.

Далі, НРА «Рюрік» має право вільно використовувати отримані таким чином ідеї, ноу-хау й технології в будь-яких цілях включно, але не обмежуючись розробкою, виробництвом і маркетингом продуктів і послуг, де використовуються ці ідеї.

Всі права захищені. НРА «Рюрік» не несе відповідальності за статистичні дані, взяті з офіційних сайтів державних органів України або інших юридичних осіб.



**НРА «Рюрік»**

**☎ 04053 Україна, м. Київ, вул. Артема 52а**

**+38 (044) 383 0476, +38 (044) 484 0053**

**e-mail: [info@rurik.com.ua](mailto:info@rurik.com.ua)**

**www: [rurik.com.ua](http://rurik.com.ua)**